



VIVARIUM

Fiche Technique

D'après le texte d'Emile Ajar Gros Câlin

Mise en scène et interprétation **Fred Cacheux**
Scénographie **Clara Hubert & Ninon Le Chevalier**
Lumières **Clara Hubert & Ninon Le Chevalier**
en collaboration avec **Zoë Robert**
Régie Lumière **Zoë Robert**

Contact

Metteur en scène

Fred CACHEUX

06.03.18.73.72

fred@facteurs-communs.fr

Chargée de production

Léna VERGNE

06.33.86.89.00

diff@facteurs-communs.fr

Régie générale et lumière

Zoë ROBERT

06.82.85.50.37

zoe.robert49100@gmail.com

Informations générales

Le spectacle est un *seul en scène* d'une durée de 1h30 sans entracte, sans changement de décor, ni changement de costumes.

Sécurité

L'ensemble des matériaux utilisés pour le dispositif scénique fourni est de type M1 au classement de réaction au feu. Le dossier de sécurité ainsi que les procès-verbaux pourront être fournis si besoin.

Stockage

Merci de prévoir environ 3m² pour y stocker cantines et matériel de retouches, à l'abri des regards.

Conditions d'accès

Transport du Décor

Le décor du spectacle sera acheminé sur site par véhicule utilitaire 8 ou 10m³.

Toute particularité occasionnant des difficultés d'accès à la zone de déchargement doit nous être préalablement signifiée.

En cas de besoin du numéro d'immatriculation du véhicule, contactez la régisseuse de tournée une semaine avant le jour du spectacle.

Stationnement

Merci de mettre à disposition pour l'arrivée du camion un emplacement de parking gratuit et proportionné, sur place ou à proximité, pour toute la durée du spectacle (montage et démontage compris).

Manutention

Temps de déchargement : 15 à 20 min.

Merci de prévoir chariots ou skate pour faciliter la manutention du décor.

Personnel technique

Personnel technique de tournée

Régie générale et lumière

Zoë ROBERT

06 82 85 50 37

zoe.robert@esad.tns.fr

Personnel technique d'accueil

Plateau : un.e régisseur.se
Lumière : un.e régisseur.se
Costume : un.e habilleuse

Pour le personnel technique nous accueillant, il est possible de n'engager qu'une seule personne, à l'aise en lumière.

Planning prévisionnel

Un pré-montage sera toujours le bienvenu.

Un exemple de planning est proposé ci-dessous. Merci de contacter la régisseuse de tournée afin d'adapter le planning en fonction des besoins de chaque date.

J		Régisseur.se plateau	Régisseur.se lumière	Habilleuse
9h - 13h	Déchargement camion/ Montage décor/ Entretien costume	1	1	1
14h - 16h	Réglages lumière	1	1	
16h - 18h	Répétitions	1	1	
18h - 18h30	Mise	1	1	
20h - 21h30	JEU	1	1	
21h30 - 23h	Démontage	1	1	

Un.e régisseur.se à l'aise en lumière peut suffire à l'accueil du spectacle, avec un montage rapide du décor le matin, puis un réglage de la lumière par la suite

Équipement à fournir

Merci de nous informer par avance :

- du diamètre de vos perches, s'il diffère du standard habituel diam 50mm
- si votre salle ne possède pas de système d'accroche
- de vos normes électriques, si différentes du standard européen 220-240V / 50Hz
- de votre type de connecteurs électriques, si différents du standard européen PC16A (type E&F)

Plateau

Pré-montage :

- L'aire de jeu sera libre de tout équipement
- Il sera préférable que les velours de scène soient en place à l'arrivée de la compagnie, en fonction du plan d'implantation envoyé par la régisseuse

Aire de jeu :

- Ouverture minimum du cadre de scène : 5m
- Ouverture minimum de mur à mur : 6m
- Profondeur minimum du plateau : 7m
- Hauteur minimum sous perches : 4m

Sol :

- Sol nu, nous amenons un élément de décor fabriqué en carton (possible de marcher dessus mais il ne sera pas possible de rouler en PEMP dessus)
- Prévoir un nettoyage quotidien avec un simple balais

Textiles :

- 1 Fond de scène noir, non froncé
- 2 jeu de pendrillons à l'allemande
- 2 jeux de pendrillons à l'italienne pouvant fermer le décor

Consommables :

- Scotch double face
- Gaffeur transparent

Divers :

- 6 pains (16 kg minimum)

Lumière

Pré-montage : le pré-montage du plan de feu (implantation et câblage) devra être effectué pour l'arrivée de la compagnie dès lors que notre régisseuse lumière vous aura fourni un plan adapté à votre salle.

Puissance :

- 2 Gradateur de 6 x 2,5kW

Régie :

- 1 EOS
- 1 Univers DMX 512
- 1 Alimentation 16A 240V
- 1 Onduleur

Projecteurs :

- 5 PC 1kW
- 6 Découpe courte 1kW type 613S
- 5 PAR CP62

Éclairage de service : L'éclairage de la salle devra pouvoir se piloter au jeu d'orgues.

Gélatines :

Format découpe 613S :

- L201 x 6
- R119 x 1
- R132 x 5

Format PC 1kW :

- L202 x 5
- L203 x 5
- R119 x 5

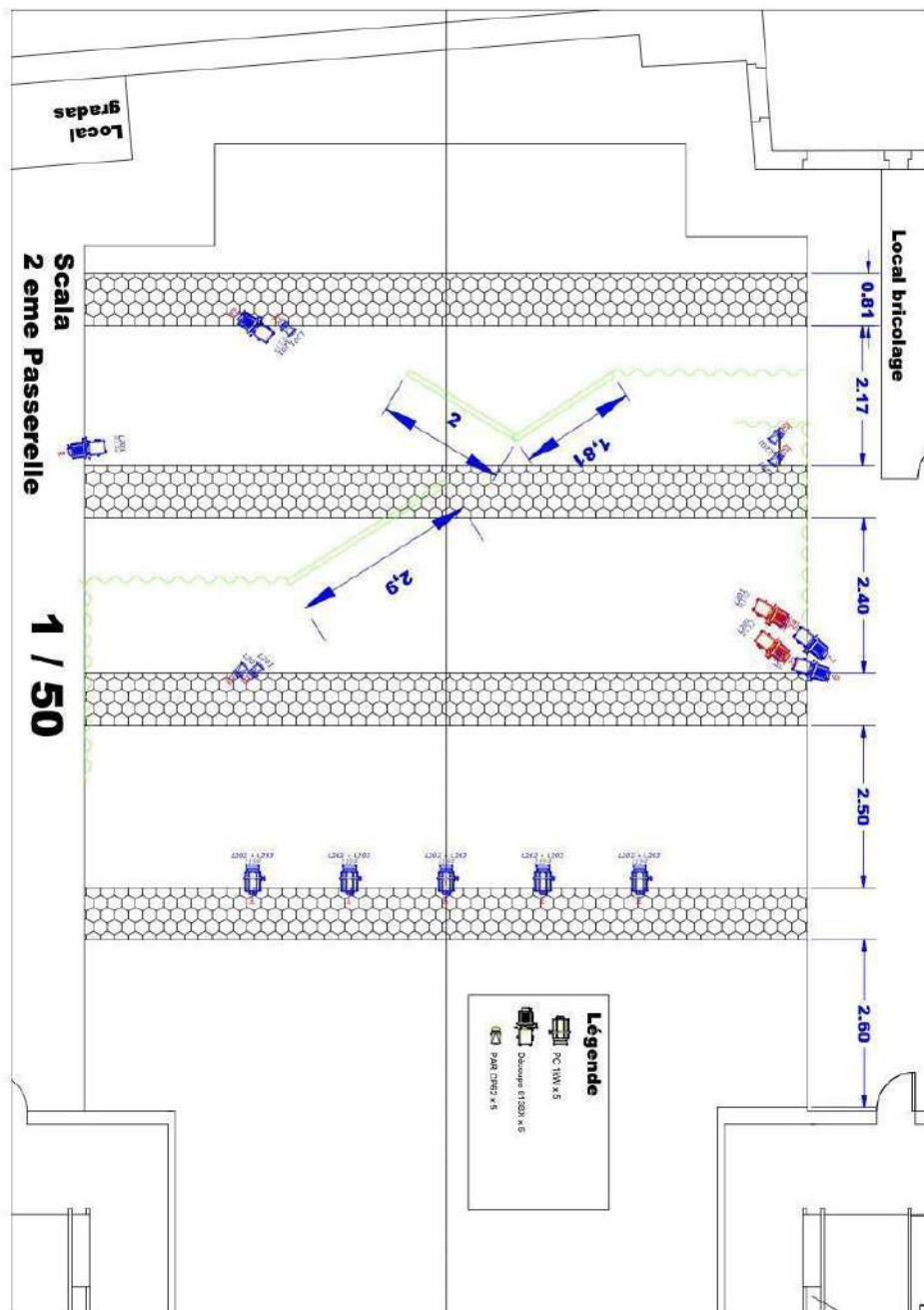
Format PAR :

- L201 x 5

Divers :

- 1 platines de sol
- 1 tripod
- 2 couteaux de découpes 613S en plus

Implantation du décor et de la lumière :



Merci de nous fournir un plan DWG de votre salle afin que l'on puisse vous envoyer un plan d'implantation adapté à votre lieu.

Costumes

Pas de changement de costumes au cours de la représentation. Le comédien se changera en loge, sans l'aide d'habilleur.se, avant et après le spectacle.

Merci de prévoir l'entretien des costumes à l'arrivée de la compagnie, et/ou de mettre à disposition une machine à laver, un sèche-linge, ainsi qu'une table à repasser et son fer.

Espaces de Vie

Catering : Toutes les spécialités régionales seront les bienvenues. Merci de prévoir des snacks **végétariens** sucrés et salés (fruits secs, fruits à coque, bonbons etc.) ainsi que des boissons chaudes (café, thé).

Nous vous serions reconnaissants de favoriser l'utilisation de gourde ou de verres **réutilisables**.

Loges : Merci de prévoir une loge individuelle propre, bien éclairée, équipée d'une douche, d'un lavabo, de prises électriques, et d'un portant avec cintres ainsi que d'une serviette de toilette.

Merci de prévoir un accès Internet WIFI accessible dans la loge et les espaces communs.

Equipements fournis par La compagnie

Décor

Sol :

- 11 dalles de carton découpés et peints selon la forme du décor

Murs :

- 9 châssis bois peints pouvant former 3 murs
- 6 béquilles bois
- lot de scratchs "doux" pour l'assemblage du sol en carton
- lot de boulonnerie pour l'assemblage des châssis et des béquilles
- lot de goupilles pour l'assemblage des béquilles

